

# L'OBSERVATION TERRITORIALE

Outil d'aide à la mise en œuvre du schéma de l'autonomie

# INTRODUCTION

Le schéma de l'autonomie est né en 2012 de la volonté de favoriser la **continuité et la cohérence des parcours de vie** des habitants de la Seine-Maritime âgés ou en situation de handicap

Ce schéma s'inscrit dans la logique d'un **Projet de Territoire** qui entend "**placer l'autonomie au coeur des politiques publiques**".

Si les précédentes générations de schémas d'organisation de l'offre médico-sociale ont permis d'atteindre une **couverture et une diversité des réponses équivalentes aux moyennes nationales**, les réflexions de ce schéma se sont donc naturellement tournées vers les moyens **d'optimiser qualitativement l'existant** et de mieux **travailler en complémentarité** pour répondre de manière plus pertinente aux besoins.

L'Observatoire Départemental a été mobilisé sur un diagnostic social de territoire complet ainsi que sur la conduite d'une programmation d'études pluriannuelle permettant de suivre et d'ajuster les politiques départementales tout au long du schéma en tenant compte de l'environnement structurel et conjoncturel impactant les territoires du département.

Ce sont ces quatre années d'accompagnement, des constats aux principaux résultats en passant par les méthodologies mises en œuvre qui seront présentés dans cette intervention.

# PLAN DE L'INTERVENTION

- 1. Connaitre pour comprendre : de l'état des lieux au diagnostic partagé**
  - 1.1 Une démarche scientifique : l'expert garant de la technicité de la démarche
  - 1.2 Une démarche objective : l'expert garant d'hypothèses vérifiées
  - 1.3 Une démarche stratégique : la gouvernance éclairée partagée
  
- 2. Comprendre pour agir : de l'analyse territoriale à la déclinaison opérationnelle**
  - 2.1 L'observation un outil d'animation du territoire
  - 2.2 L'observation un outil de coordination
  - 2.3 L'observatoire un outil de contractualisation
  
- 3. Agir efficacement : l'accompagnement continu pluriannuel**
  - 3.1 L'évaluation continue : par axe stratégique de la politique de l'autonomie
  - 3.2 L'ajustement local : oser l'agilité
  - 3.3 Le retour sur investissement

# I. Connaitre pour comprendre : de l'état des lieux au diagnostic partagé

1.1 Une démarche scientifique : l'expert garant de la technicité de la démarche

**2012** : sollicitation par le pôle solidarités de l'observatoire départemental

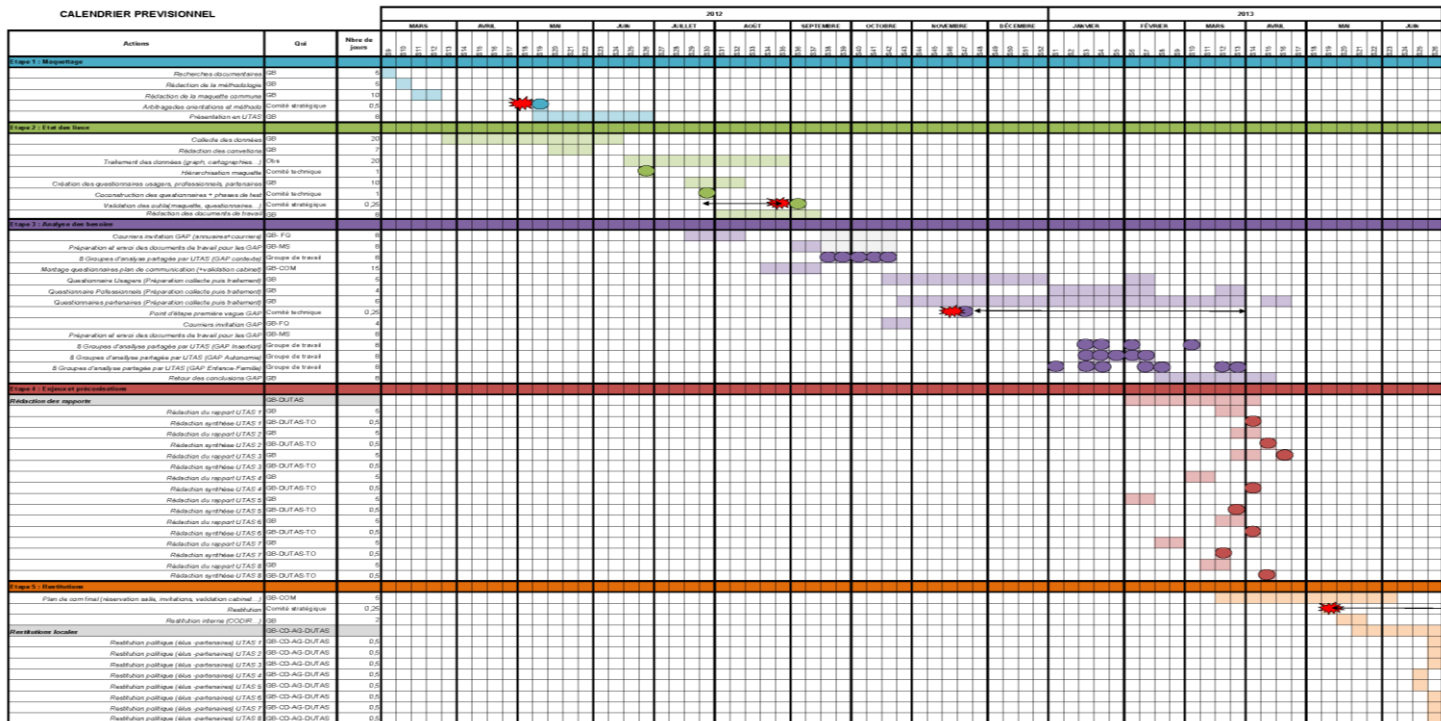
**L'observatoire** : chargés d'études pluridisciplinaires (économétrie, géomatique, épidémiologie...) cartographe, statisticien

**La mission** : dresser un diagnostic social de territoire sur l'ensemble des champs d'investigation du département

**Durée** : 15 mois

# I. Connaitre pour comprendre : de l'état des lieux au diagnostic partagé

## 1.1 Une démarche scientifique : l'expert garant de la technicité de la démarche



# I. Connaitre pour comprendre : de l'état des lieux au diagnostic partagé

1.2 Une démarche objective : l'expert garant d'hypothèses vérifiées

Le diagnostic **capitalise** toutes les productions réalisées : portraits de territoire, états des lieux, focus groupes...

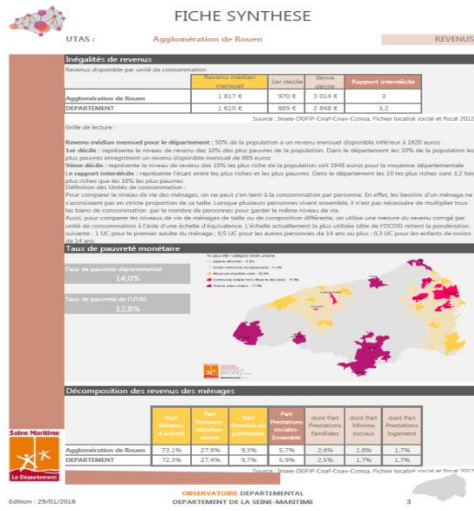
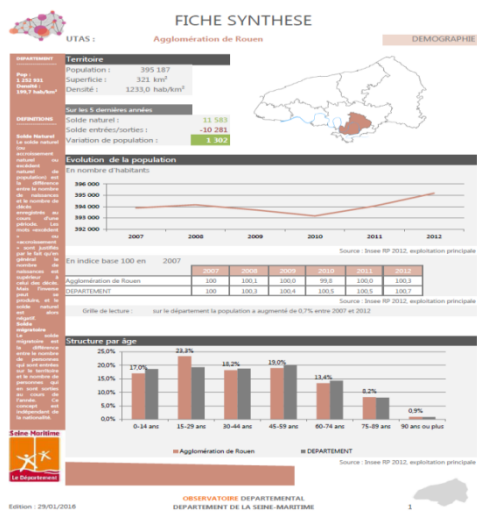
Le diagnostic **investit les champs non couverts** jusque là : habitat, transport...

Le diagnostic **apporte une analyse globale** des forces et faiblesses des politiques de solidarités du Département

Le diagnostic **explore** les opportunités y.c infra départementales ainsi que les menaces sur l'adaptation de ces politiques aux besoins spécifiques de la population.

# I. Connaitre pour comprendre : de l'état des lieux au diagnostic partagé

## 1.2 Une démarche objective : l'expert garant d'hypothèses vérifiées



Les mesures familiales en Haute-Normandie  
Connaissance et enjeux

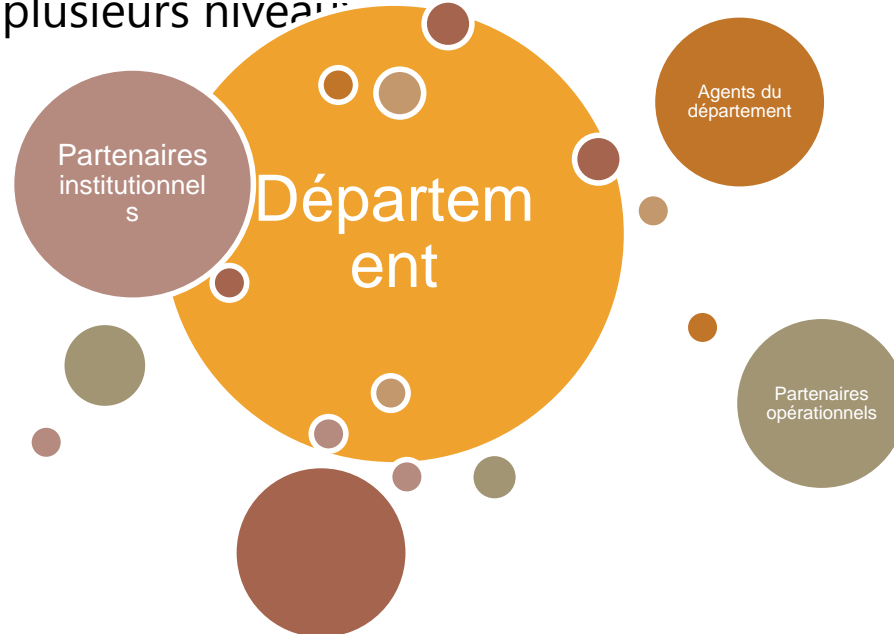
2014

DRUSCS de Haute-Normandie

# I. Connaitre pour comprendre : de l'état des lieux au diagnostic partagé

## 1.3 Une démarche stratégique : la gouvernance éclairée partagée

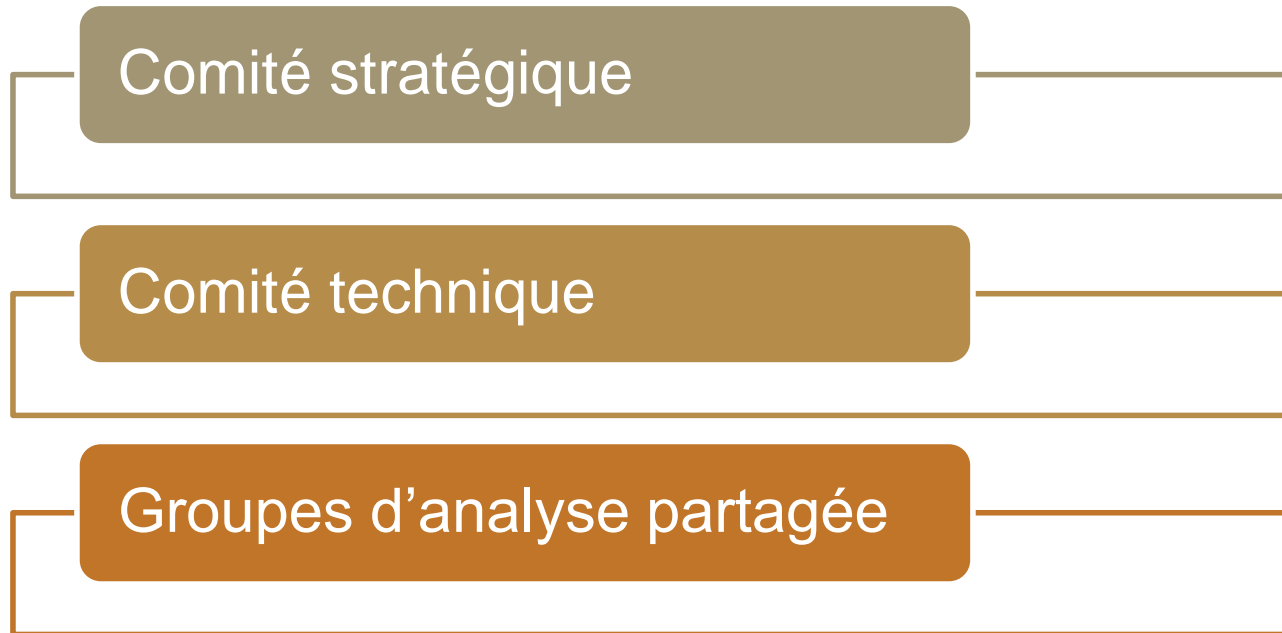
Une gouvernance a plusieurs niveaux :





# I. Connaitre pour comprendre : de l'état des lieux au diagnostic partagé

## 1.3 Une démarche stratégique : la gouvernance éclairée partagée



## II. Comprendre pour agir : de l'analyse territoriale à la déclinaison opérationnelle

### 2.1 L'observation un outil d'animation du territoire

Une participation à tous les niveaux : 647 partenaires mobilisés 34 groupes de travail territorialisés 1 usagers



Décideurs

Professionnels

Usagers

# II. Comprendre pour agir : de l'analyse territoriale à la déclinaison opérationnelle

## 2.1 L'observation un outil d'animation du territoire



Votre avis nous intéresse

Répondez à une **enquête** sur "l'analyse des besoins sociaux des Seinomarins", du 1<sup>er</sup> octobre au 31 décembre 2012

Les informations recueillies font l'objet d'un traitement informatique destiné à dresser d'indicateurs sur les besoins sociaux de la population du département de Seine-Maritime. La destination des données est le Département de Seine-Maritime. Une procédure de traitement de ces données sera faite sur chaque territoire d'action sociale du département avant le 31 de premier semestre 2013.



# II. Comprendre pour agir : de l'analyse territoriale à la déclinaison opérationnelle

## 2.2 L'observation un outil de coordination

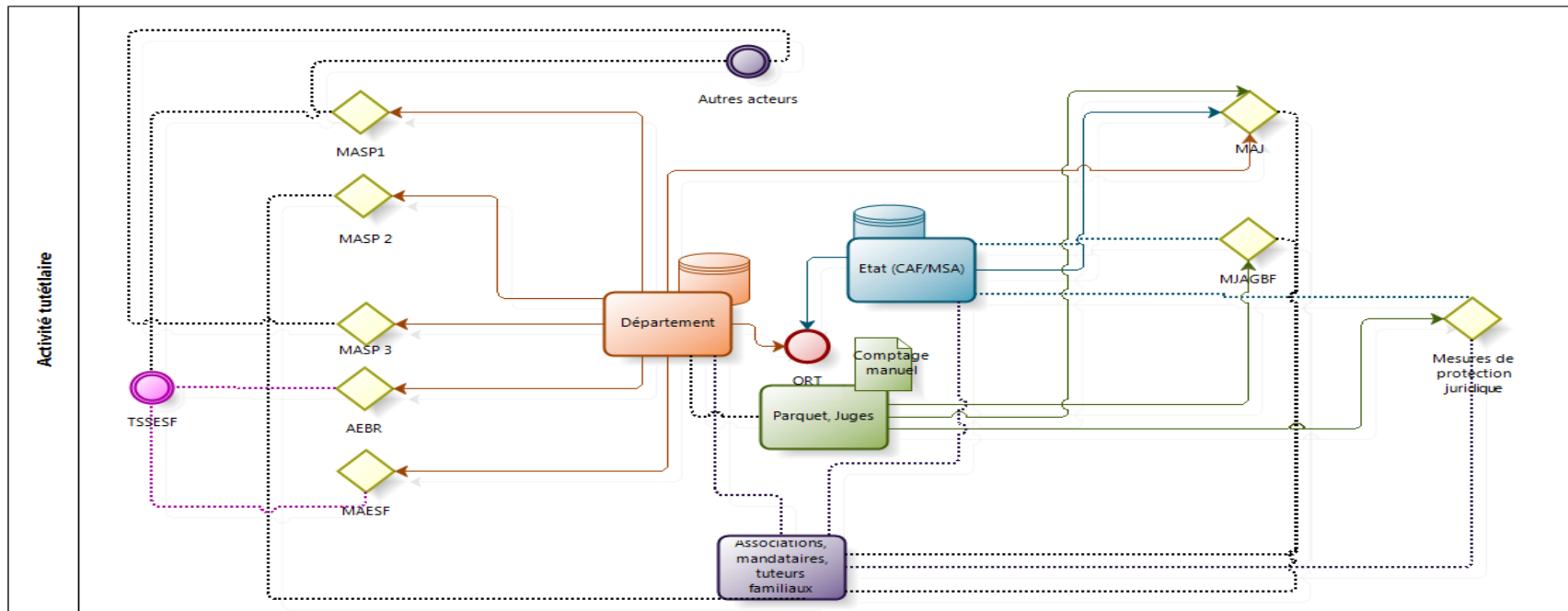
La cartographie des acteurs pour améliorer la lisibilité de leurs actions est indispensable à toute bonne coordination.

La démarche d'observation sociale initiée a ainsi permis outre le repérage d'acteurs peu intégrés dans les réseaux de faire connaître les missions de chacun et d'identifier le Centre Communal d'Action Sociale du Département comme chef de file des



# II. Comprendre pour agir : de l'analyse territoriale à la déclinaison opérationnelle

## 2.2 L'observation un outil de coordination



# II. Comprendre pour agir : de l'analyse territoriale à la déclinaison opérationnelle

## 2.3 L'observatoire un outil de contractualisation

Un rôle à chacun et chacun à sa place.

Afin d'éviter la surenchère et la superposition des dispositifs l'éclairage de l'observation a permis de clarifier le périmètre de chaque acteur et les passages de relais pour chacun. Au-delà de la connaissance des missions ce sont bien les procédures et la complémentarité qui ont été travaillées sous forme de contractualisations locales.

# II. Comprendre pour agir : de l'analyse territoriale à la déclinaison opérationnelle

## 2.3 L'observatoire un outil de contractualisation

Axe 2 - Proposer à chacun un soutien à l'autonomie adapté à ses besoins

Orientation 1 - Sécuriser le choix de vivre à domicile

**Proposition 2-1-1 : Structurer et diversifier les services d'aide et d'accompagnement à domicile**

### OBJECTIFS

- Structurer le secteur de l'aide à domicile
- Améliorer la qualité de l'offre de service
- Moderniser et professionnaliser les services d'aide et d'accompagnement à domicile
- Sensibiliser les acteurs pour diminuer les risques professionnels à domicile.

### MISE EN ŒUVRE

- Réaliser un état des lieux organisationnel et financier des services d'aide et d'accompagnement à domicile (SAAD) afin d'identifier les freins et leviers à l'activité :
  - Favoriser les coopérations, voire les mutualisations, entre les acteurs du domicile (ex. partage de compétences spécifiques, de fonctions supports...)
  - Accompagner les structures dans leur démarche, via les outils existants (DLA...).
- Réaffirmer le périmètre d'intervention des SAAD :
  - Redéfinir les métiers et compétences de chacun : mise en place d'un groupe de travail partenarial dans le cadre du Plan Régional de Santé au Travail (PRST) pour définir le rôle de chaque intervenant à domicile (SSAD, SSIAD, HAD,...), les limites juridiques et professionnelles
  - Articulation avec les travaux de la DIRECCTE sur les métiers.

### PILOTAGE

> Département

### ACTEURS IMPLIQUES

> ARS  
> DIRECCTE  
> SAAD  
> SSIAD  
> CARSAT

➤ Accompagner les SAAD dans la modernisation et la professionnalisation de leurs interventions via le partenariat avec la CNSA :

- Finaliser la mise en place de la Télégestion
- Développer les compétences pour garantir un accompagnement adapté à la diversité des publics : formations à destination des dirigeants, encadrants et professionnels intervenant à domicile.

➤ Engager une réflexion avec les SAAD sur la mise en œuvre d'une démarche qualité (ex : conventionnement d'objectifs, développement d'un label qualité, meilleure coordination des professionnels à domicile, échange sur les pratiques et expériences telles que développées par les SPASAD...).

### INDICATEURS D'EVALUATION ET DE RESULTAT

- Nombre de SAAD ayant bénéficié d'un diagnostic organisationnel et financier
- Nombre de SAAD ayant bénéficié d'un accompagnement à la réorganisation
- Nombre de projets de mutualisation / coopération inter-SAAD ayant abouti
- Evolution du nombre de SAAD utilisant la Télégestion

- Nombre de formations à destination des dirigeants, encadrants et professionnels intervenant à domicile réalisées dans le cadre de la convention CNSA
- Effectivité de la mise en œuvre d'une démarche qualité avec les SAAD.

# II. Comprendre pour agir : de l'analyse territoriale à la déclinaison opérationnelle

## 2.3 L'observatoire un outil de contractualisation

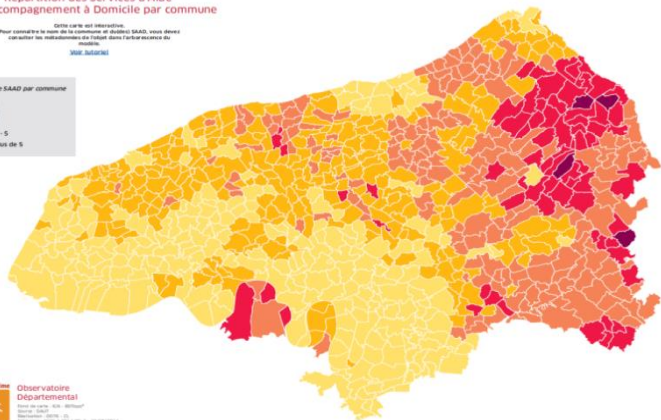
Une offre mieux adaptée aux besoins

Répartition des Services d'Aide et d'Accompagnement à Domicile par commune

Cette carte est interactive.  
Pour connaître le nom de la commune de chaque SAAD, vous devez cliquer sur les communes ou le faire dans l'encadré de droite.

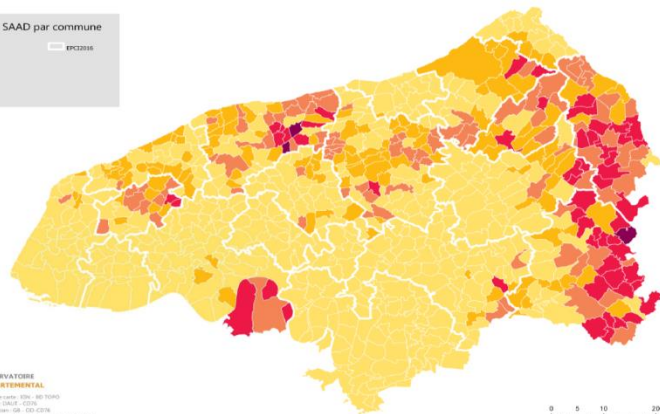
[Voir l'adresse](#)

Nombre de SAAD par commune



NOMBRE DE SERVICES D'AIDE A DOMICILE PAR COMMUNE DE LA SEINE-MARITIME

Nombre de SAAD par commune





# III. Agir efficacement : l'accompagnement continu pluriannuel

## 3.1 L'évaluation continue : par axe stratégique de la politique de l'autonomie

- Axe 1 : assurer la participation citoyenne de tous et favoriser le vivre ensemble
- Axe 2 Proposer à chacun un soutien à l'autonomie adapté à ses besoins
- Axe 3 Soutenir le développement des filières économiques pour l'autonomie
- Axe 4 Construire une nouvelle gouvernance des politiques de l'autonomie

# III. Agir efficacement : l'accompagnement continu pluriannuel

## 3.1 L'évaluation continue : par axe stratégique de la politique de l'autonomie

Des études spécifiques pour approfondir les enjeux territoriaux.

Trois études sont menées sur la programmation pluriannuelle 2014-2017:

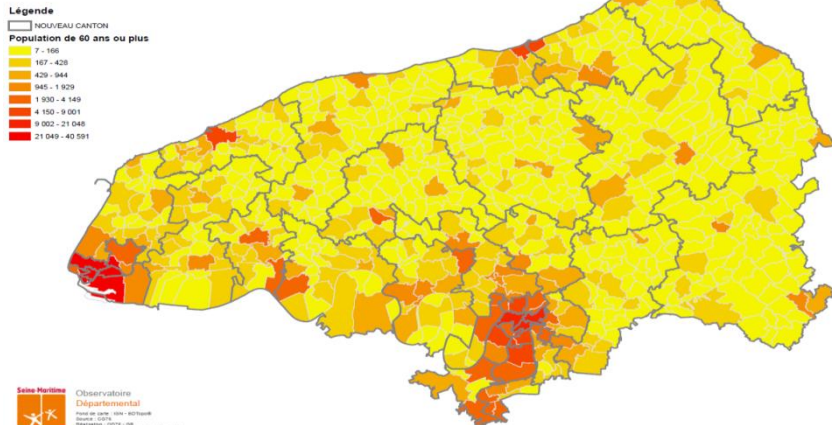
1. une sur le parcours résidentiel des personnes âgées,
2. une sur les ruptures d'accompagnement des personnes handicapées vieillissantes,
3. une sur les différentes facettes de la précarité

# III. Agir efficacement : l'accompagnement continu pluriannuel

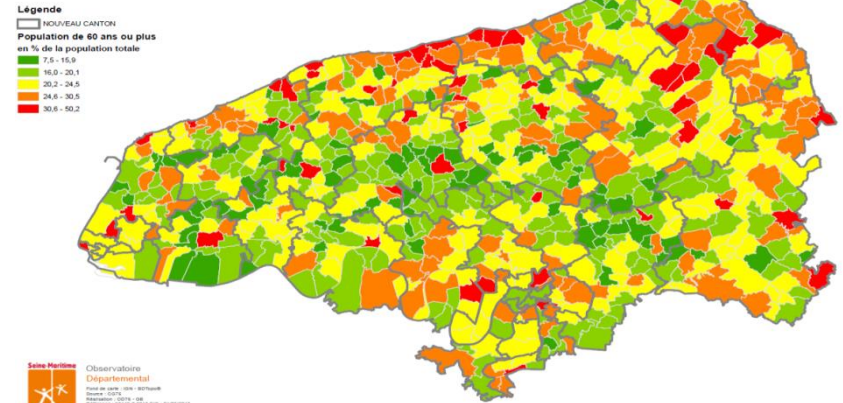
## 3.2 L'ajustement local : oser l'agilité

La personne en perte d'autonomie est observée dans son contexte socioéconomique et géographique pour adapter l'offre aux besoins locaux.

REPARTITION DE LA POPULATION DE 60 ANS OU PLUS



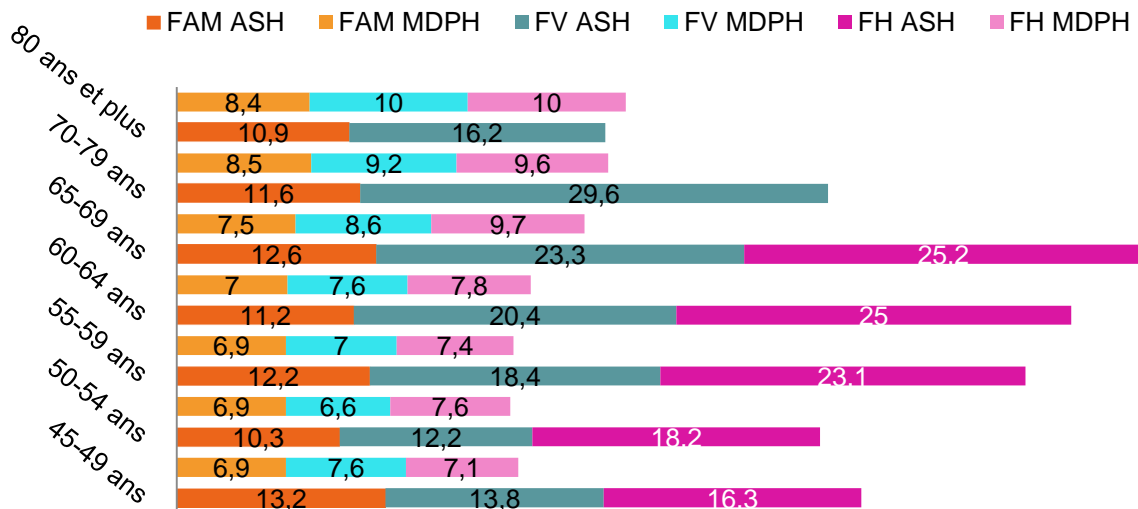
PART DE LA POPULATION DE 60 ANS OU PLUS PAR COMMUNE



# III. Agir efficacement : l'accompagnement continu pluriannuel

## 3.2 L'ajustement local : oser l'agilité

L'analyse longitudinale des parcours des personnes dépendantes permet de mieux ajuster l'offre localement notamment en termes de typologies de places



# III. Agir efficacement : l'accompagnement continu pluriannuel

## 3.3 Le retour sur investissement

Des coûts d'opportunité significatifs pour la Seine-Maritime en termes :

- **de gestion de la dépendance et de son anticipation**

Analyse prospective de la population, adaptation de l'offre

Baisses des dépenses de fonctionnement en maintenant une qualité de service public

- **d'ingénierie internalisée et de flexibilité**

Études en moyenne 30% moins coûteuses en interne par rapport à l'externe

Une réactivité maximisée du fait de la proximité géographique

# III. Agir efficacement : l'accompagnement continu pluriannuel

## 3.3 Le retour sur investissement

Exemple sur l'étude portant sur les personnes handicapées vieillissantes

### Prestation externe

DETAIL							
Libellé	Unité (3)	Référence CDC	Sur site (2)	Exterieur	Quantité	TOTAL	Commentaire
			Coût	Coût			
<b>Prestations logistiques</b>							
Gestion collecte données complémentaires (impressions, acheminement)	Forfait		192,00 €		4	768,00 €	PL
Frais divers (Reproductions, fournitures, progiciels...)	Forfait		200,00 €		2	400,00 €	
						<b>1 168,00 €</b>	
<b>Prestations intellectuelles</b>							
Directeur d'études	Journée		700,00 €	850,00 €	80	12 852,00 €	PI
Chargé d'études	Journée		400,00 €	450,00 €	120	48 500,00 €	
						<b>61 352,00 €</b>	
<b>Total Coût Complet</b>					<b>200</b>	<b>62 520,00 €</b>	<b>=PL+PI</b>

### Prestation interne

DETAIL							
Libellé	Unité (3)	Référence CDC	Sur site (2)	Exterieur	Quantité	TOTAL	Commentaire
			Coût	Coût			
<b>Prestations logistiques</b>							
Gestion collecte données complémentaires (impressions, acheminement)	Forfait		192,00 €		4	768,00 €	PL
Frais divers (Reproductions, fournitures, progiciels...)	Forfait		200,00 €		2	400,00 €	
						<b>1 168,00 €</b>	
<b>Prestations intellectuelles</b>							
Directeur d'études	Journée		160,65 €	230,00 €	80	12 852,00 €	PI
Chargé d'études junior	Journée		27,70 €	230,00 €	120	5 347,00 €	
						<b>18 199,00 €</b>	
<b>Total Coût Complet</b>					<b>200</b>	<b>19 367,00 €</b>	<b>=PL+PI</b>

# Conclusion

L'observation territoriale a permis de fédérer les acteurs des territoires, de lever des idées reçues erronées en assurant une prise en compte de l'expertise de chacun, en faisant travailler les acteurs en réseau, mais également en clarifiant le positionnement de chaque partie prenante.

Les études spécifiques réalisées ont permis d'adapter la typologie de l'offre au long cours. Ainsi, sans créer davantage de place, le Département a adapté l'offre aux besoins des personnes en perte d'autonomie. La dimension prospective de chaque étude offrant une analyse longitudinale des parcours de ces personnes a permis de mieux anticiper les ruptures de vie et les leviers complémentaires à actionner ou à développer.

Faire mieux à moyens constants tout en assurant un niveau de service aux personnes dépendantes de qualité, voici ce à quoi sert l'accompagnement quotidien de l'observatoire départemental dédié à l'amélioration de la performance de notre action.

# MERCI DE VOTRE ATTENTION

Guillaume BROULT – Directeur d'études – Responsable de  
l'Observatoire Départemental de la Seine-Maritime

[observatoire@seinemaritime.fr](mailto:observatoire@seinemaritime.fr)

